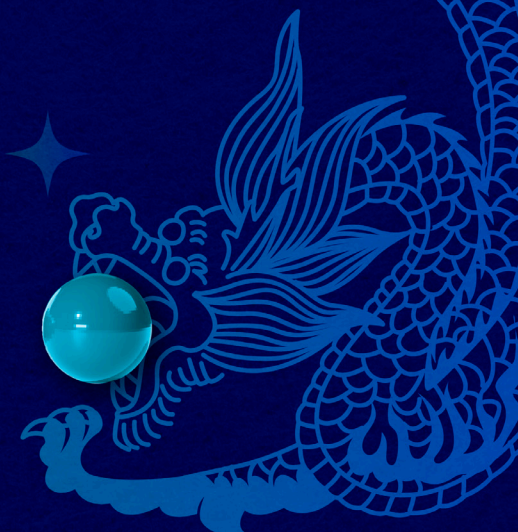


C / A / L / E / N / D / A / R

2024



KRX 한국거래소
KOREA EXCHANGE

Path to Growth
KOSDAQ

01

2024 January

12 December 2023

S	M	T	W	T	F	S
					1	2
3	4	5	6	7	8	9
10	11	12	13	14	15	16
17	18	19	20	21	22	23
24	25	26	27	28	29	30

02 February

S	M	T	W	T	F	S
				1	2	3
4	5	6	7	8	9	10
11	12	13	14	15	16	17
18	19	20	21	22	23	24
25	26	27	28	29		

【정기결산절차 개요 (12월 결산법인 사례)】

일 정	공시·신고사항	비 고
결산일 2주전까지 (기준일이 결산일 말일인 경우)	<ul style="list-style-type: none"> ○ 현금·현물배당을 위한 기준일(주주명부폐쇄) 결정 공시 (단, 결정 당일 공시) ○ 주주명부폐쇄기간 또는 기준일 설정 공시 	<ul style="list-style-type: none"> ○ 현금·현물배당 또는 주주명부폐쇄 기준일 및 기간을 정한 때에는 그 기준일 및 기간의 2주간 전에 공고 및 거래소에 신고
결산일 10일 전까지 (기준일이 결산일 말일인 경우)	<ul style="list-style-type: none"> ○ 주식배당 결정 공시(단, 결정 당일 공시) 	<ul style="list-style-type: none"> ○ 주식배당비율이 20%이상일 경우 매매거래정지(30분)
주총 6주 전까지	<ul style="list-style-type: none"> ○ 매출액·손익 30%이상 변경 공시 ○ 현금배당결정 공시 ○ 내부결산시 관리종목·형식적 상장폐지·상장적격성 실질심사 사유 발생시 공시 	<ul style="list-style-type: none"> ○ 매출액·손익 30%이상 변경 공시는 결산이사회 등으로 재무제표가 확정된 당일 공시사항이며 동 공시사유발생일과 관계없이 주총 6주전에만 공시하면 된다는 의미가 아님 ○ 관리종목 지정사유 최초 발생시:매매거래정지(30분) ○ 상장폐지사유 발생시:사유해소 확인시까지 매매거래정지
	<ul style="list-style-type: none"> ○ 외부감사인에게 별도(개별) 재무제표 제출 	<ul style="list-style-type: none"> ○ 내부결산 재무제표*(연결포함) 증선위 제출(별도: 주총 6주전, 연결: 주총 4주전) → 거래소 제출시스템 이용(미제출시 3천만원 이하의 벌금 또는 3년 이하 징역) * 재무상태표, (포괄)손익계산서, 자본변동표, 현금흐름표, 주석(별도·연결)
주총 4주 전까지	<ul style="list-style-type: none"> ○ 외부감사인에게 연결 재무제표 제출 	
주총 2주 전까지 (D-15일)	<ul style="list-style-type: none"> ○ 주주총회소집결의 공시 ○ 주주총회소집공고 공시 (금감원) 	<ul style="list-style-type: none"> ○ 주주총회 안건 상정시 유의사항 <ul style="list-style-type: none"> - 일반기업 및 최근 사업연도말 현재 자산총액(별도) 1천억원 이상인 벤처기업 <ul style="list-style-type: none"> · 상법상 사외이사비율(25%, 자산총액 2조원 이상 법인은 3명 & 이사총수 과반수 이상)* 을 충족하여야 함 → 미충족시 관리종목 * 요건 미달시 '이사(사외이사) 선임의 건'을 상정 ○ 최근 사업연도말 자산총액(별도) 1천억원 이상인 코스닥상장법인 <ul style="list-style-type: none"> - 1인 이상의 상근감사를 두어야 함 - 요건을 충족하지 못하는 법인은 '상근감사 선임의 건'을 상정 (이사 선임의 건과 별도 안건으로 상정)하여야 함
주총 1주 전까지 (D-8일)	<ul style="list-style-type: none"> ○ 감사보고서제출 공시 (외부감사인인 감사보고서를 제출받은 날) 	<ul style="list-style-type: none"> ○ 관리종목·상장폐지·실질심사 및 투자주의 환기종목 지정 사유 발생여부 확인
정기주주총회일 (D-DAY)	<ul style="list-style-type: none"> ○ 정기주주총회결과 공시 ○ 임원현황총괄표 제출 (익일까지) ○ 업종심사자료 (사업보고서 법정제출기한까지) ○ 코스닥시장상장법인 주주명부요약표 (사업보고서 법정제출기한으로부터 5일이내) 	<ul style="list-style-type: none"> ○ 정관 일부변경의 건이 있는 경우 <ul style="list-style-type: none"> - 상호변경 승인시 : '상호변경' 신고 - 결산기 변경 승인시 : '결산기 변경; 신고
사업보고서제출기한('24.04.01)		

* 관련 법령 및 규정 등을 반드시 참고바랍니다.

01

2024 January

12 December 2023

S	M	T	W	T	F	S
					1	2
3	4	5	6	7	8	9
10	11	12	13	14	15	16
17	18	19	20	21	22	23
24 31	25	26	27	28	29	30

02 February

S	M	T	W	T	F	S
				1	2	3
4	5	6	7	8	9	10
11	12	13	14	15	16	17
18	19	20	21	22	23	24
25	26	27	28	29		

03 March

S	M	T	W	T	F	S
					1	2
3	4	5	6	7	8	9
10	11	12	13	14	15	16
17	18	19	20	21	22	23
24 31	25	26	27	28	29	30

SUN	MON	TUE	WED	THU	FRI	SAT
	신정 1	2 * 2024년 증권시장 개장	3 * 9월 결산법인 주주명부요약표 제출기한	4	5	소한 6
7	8	9	10	음12.1 11	12	13
14	15 * 8월 결산법인 1분기 보고서 제출기한	16	17	18	19	대한 20
21	22	23	24	음12.15 25	26	27
28	29 * K-IFRS(연결) 1.2년차 8월 결산법인 1분기보고서 제출기한 * 2월결산 외국법인 3분기보고서 제출기한	30	31			

[감사보고서 제출공시 유의사항]

02

2024 February

01 January

S	M	T	W	T	F	S
	1	2	3	4	5	6
7	8	9	10	11	12	13
14	15	16	17	18	19	20
21	22	23	24	25	26	27
28	29	30	31			

03 March

S	M	T	W	T	F	S
					1	2
3	4	5	6	7	8	9
10	11	12	13	14	15	16
17	18	19	20	21	22	23
24	25	26	27	28	29	30

구분	유의사항	관리종목/상장폐지 여부	비고
감사의견 (별도/연결재무제표 기준)	○ 감사의견이 부적정 또는 의견거절이거나 감사범위 제한으로 인한 한정(별도/연결 각각)	상장폐지	○ 감사의견 부적정·의견거절 등의 사유가 '계속기업으로서의 존속능력에 대한 불확실성'에 의한 경우 - 사업보고서 법정제출기한의 다음날부터 10일 이내에 동일한 감사인의 동 사유해소에 대한 확인서를 제출하여 거래소가 이를 인정하는 경우에는 차기 반기감사보고서 제출시까지 상장폐지 유예(매매거래정지 지속)
	○ 계속기업으로서의 존속능력에 대한 불확실성에 의한 한정(2년 연속 시)	투자주의 환기종목 지정 (실질심사 대상여부 검토)	
매출액 규모 (지주회사:연결재무제표, 그 외 기업 별도재무제표 기준)	○ 30억원 미만	관리종목 지정	
	○ 2년 연속 매출액 30억원 미만 ○ 분기 3억원/반기 7억원 미만	실질심사 대상여부 검토	
	○ 이익미실현기업의 최근 3사업연도 매출액이 5억원 미만이면서 3년 연속 전년대비 50%이상 감소		○ 매출액 미달 또는 법인세비용차감전계속사업손실 발생으로 인한 관리종목 지정이 면제되는 기간 중 발생에 한함
자본잠식 및 자기자본 규모 (연결재무제표 기준, 비지배지분 제외)	○ 자본잠식률(자본금-자기자본)/자본금×100]이 50% 이상 ○ 자기자본 10억원 미만	관리종목 지정	
	○ 2사업연도 연속 자본잠식률 50% 이상 ○ 2사업연도 연속 자기자본 10억원 미만	실질심사 대상여부 검토	
	○ 자본전액 잠식	상장폐지	○ 사업보고서 법정제출기한까지 자본전액 잠식 사실을 해소하였음을 입증하는 재무제표 및 이에 대한 감사인*의 감사보고서**를 제출하는 경우 → 상장적격성 실질심사를 거쳐 최종 상장폐지 여부 결정 * 감사인은 정기재무제표에 대한 감사인과 동일한 감사인 ** 감사의견이 적정인 경우에 한함
자기자본의 50%를 초과하는 법인세비용차감전계속사업손실 (리픽싱조건부 금융상품 평가손실 제외)	○ 최근3사업연도중 2사업연도에 각각 자기자본의 50%를 초과하는 법인세비용차감전계속사업손실(10억원이상)이 있고 최근 사업연도에 법인세비용차감전계속사업손실이 있는 경우	관리종목 지정	
	○ 위의 사유로 인하여 관리종목으로 지정된 법인이 재차 법인세비용차감전계속사업손실이 자기자본의 50%를 초과(10억원 이상)하는 경우	실질심사 대상여부 검토	
영업손실규모 (지주회사:연결재무제표, 그 외 기업 별도재무제표 기준)	○ 최근 5사업연도에 각각 영업손실이 있는 경우, 다만 기술성장기업의 경우 예외	투자주의 환기종목 지정	
대규모 손상차손	○ 매출채권 이외의 채권(당해 사업연도 누계)에 대하여 자기자본*의 50% 이상의 손상차손이 발생한 것이 공시 등을 통해 확인되는 경우	실질심사 대상여부 검토	* 자기자본 = 자산총액 - 부채총액 ± 최근 사업연도말 경과후 신고·공시 사유 발생일까지의 자본금 및 자본잉여금의 증감액
내부회계관리제도 검토의견	○ 외감법 제8조에 따른 내부회계관리제도의 운영·검토와 관련하여 중요한 취약점 존재하거나 중요한 범위제한 또는 검토의견이 표명되지 아니하는 경우	투자주의 환기종목 지정	

* 관련 법령 및 규정 등을 반드시 참고바랍니다.

02

2024 February

01 January

S	M	T	W	T	F	S
	1	2	3	4	5	6
7	8	9	10	11	12	13
14	15	16	17	18	19	20
21	22	23	24	25	26	27
28	29	30	31			

03 March

S	M	T	W	T	F	S
					1	2
3	4	5	6	7	8	9
10	11	12	13	14	15	16
17	18	19	20	21	22	23
24, 31	25	26	27	28	29	30

04 April

S	M	T	W	T	F	S
	1	2	3	4	5	6
7	8	9	10	11	12	13
14	15	16	17	18	19	20
21	22	23	24	25	26	27
28	29	30				

SUN	MON	TUE	WED	THU	FRI	SAT
				1	2	3
입춘 4	5	6	7	8	9	음1.1 · 설날 10
11	대체 휴일 12	13	14	15	16	17
			* 2월결산 외국법인 정기주총 주주명부폐쇄 공고기한(정관확인 필요) * 3/6/9월 결산법인 3분기/반기/1분기 보고서 제출기한			
18	우수 19	20	21	22	23	음1.15 · 정월 대보름 24
	* 2월결산 외국법인 주식배당 예고기한 (정관확인 필요)					
25	26	27	28	29		
			* 2월 결산 외국법인 배당락일(정관 확인필요)	* K-IFRS(연결) 1,2년차 3월/6월/9월 결산법인 3분기/반기/1분기 보고서 제출기한 * 3월/6월 결산 외국법인 3분기/반기 보고서 제출기한		

【사업보고서 제출공시 유의사항】

03
2024 March

구분	유의사항	관리종목/상장폐지 여부	비고
사업보고서 미제출	○ 사업보고서 법정제출기한까지 사업보고서 미제출	관리종목 지정	* 관리종목 해제 : 사유해소일 익일. 단, 사유해소에도 불구하고 관리종목 지정일로부터 최근 2년 내 정기보고서 법정기한내 미제출로 관리종목 지정사실이 있는 경우, 당해 지정일로부터 2년이 경과한 날
	○ 사업보고서, 분·반기보고서 미제출로 관리종목으로 지정된 상태에서 사업보고서, 분·반기보고서 법정제출기한 내 미제출 ○ 최근 2년간 3회 이상 분기·반기·사업보고서 법정제출기한 내 미제출 ○ 사업보고서 미제출로 관리종목으로 지정된 상태에서 사업보고서 법정제출기한의 익일부터 10일 내 사업보고서 미제출	상장폐지	
주식분산기준 미달	○ 최근사업연도말 현재 소액주주의 수가 200인 미만이거나 소액주주의 소유주식수가 유동주식수의 100분의 20에 미달하는 경우	관리종목 지정	○ 단, 300인 이상의 소액주주가 유동주식수의 100분의 10이상으로서 100만주 이상 보유하고 있는 경우 예외 * 관리종목 해제 : 주주명부요약표 등으로 분산이 확인된 날의 익일
	○ 상기 사유로 관리종목으로 지정된 상장법인이 1년 이내에 동 규정에 의한 주식분산기준미달을 해소하지 못한 경우	상장폐지	
기업지배구조	○ 사외이사의 수가 상법 제542조의8의 규정에서 정하는 수(이사총수의 1/4 이상, 자산총액 2조원 이상 법인은 3명 & 이사총수 과반수 이상)에 미달 ○ 상법 제542조의11의 규정에서 정하는 감사위원회를 구성하지 않거나 감사위원회의 구성요건을 충족하지 아니하는 경우	관리종목 지정	○ 최근 사업연도말 자산총액(별도) 1천억 미만&벤처인증서 보유 벤처기업은 사외이사 수 미달요건 적용예외 * 관리종목 해제 : 사유해소 확인일 익일
	○ 상기 사유로 관리종목에 지정된 후 다음 사업연도에도 상기 사유 재발생 (사외이사 수 미달 또는 감사위원회 미구성·구성요건 미충족)	상장폐지	

02 February

S	M	T	W	T	F	S
				1	2	3
4	5	6	7	8	9	10
11	12	13	14	15	16	17
18	19	20	21	22	23	24
25	26	27	28	29		

04 April

S	M	T	W	T	F	S
	1	2	3	4	5	6
7	8	9	10	11	12	13
14	15	16	17	18	19	20
21	22	23	24	25	26	27
28	29	30				

※ 상법 제542조의4 및 동법 시행령 제31조 내용을 반드시 확인하시기 바랍니다.

- 상법 제542조의4: ③상장회사가 주주총회 소집의 통지 또는 공고를 하는 경우에는 사외이사 등의 활동내역과 보수에 관한 사항, 사업개요 등 대통령령으로 정하는 사항을 통지 또는 공고하여야 한다.

- 상법 시행령 제31조: ④법 제542조의4제3항 본문에서 “사외이사 등의 활동내역과 보수에 관한 사항, 사업개요 등 대통령령으로 정하는 사항”이란 다음 각 호의 사항을 말한다.

4. 「자본시장과 금융투자업에 관한 법률」 제159조에 따른 사업보고서 및 「주식회사 등의 외부감사에 관한 법률」 제23조제1항 본문에 따른 감사보고서. 이 경우 해당 보고서는 주주총회 개최 1주 전까지 전자문서로 발송하거나 회사의 홈페이지에 게재하는 것으로 갈음할 수 있다.

* 관련 법령 및 규정 등을 반드시 참고바랍니다.

03

2024 March

02 February

S	M	T	W	T	F	S
				1	2	3
4	5	6	7	8	9	10
11	12	13	14	15	16	17
18	19	20	21	22	23	24
25	26	27	28	29		

04 April

S	M	T	W	T	F	S
	1	2	3	4	5	6
7	8	9	10	11	12	13
14	15	16	17	18	19	20
21	22	23	24	25	26	27
28	29	30				

05 May

S	M	T	W	T	F	S
		1	2	3	4	
5	6	7	8	9	10	11
12	13	14	15	16	17	18
19	20	21	22	23	24	25
26	27	28	29	30	31	

SUN	MON	TUE	WED	THU	FRI	SAT
* 12월 결산법인 정기주총관련 신고 1. 배당기준일 결정 공시, 주주명부폐쇄 또는 기준일 설정 신고 2. 주주총회 개최 이사회 결의 3. 주주총회 소집 통지·공고사항 4. 주주총회 결과					삼일절 1	2
3	4	경칩 5	6	7	8	9
음 2.1 10	11	12	13	14	15	16
					* 3월 결산법인 정기주총 주주명부폐쇄 공고기한(정관 확인필요)	
17	18	19	춘분 20	21	22	23
				* 3월 결산법인 주식배당 예고기한 (정관 확인필요)		
음 2.15 24	25	26	27	28	29	30
				* 3월 결산법인 배당락일(정관 확인필요)		
31						

04

2024 April

03 March

S	M	T	W	T	F	S
					1	2
3	4	5	6	7	8	9
10	11	12	13	14	15	16
17	18	19	20	21	22	23
24	25	26	27	28	29	30
31						

05 May

S	M	T	W	T	F	S
			1	2	3	4
5	6	7	8	9	10	11
12	13	14	15	16	17	18
19	20	21	22	23	24	25
26	27	28	29	30	31	

【업종변경 절차】

구분	변경사유	변경시기	제출 서류
정기변경	<ul style="list-style-type: none"> 주요제품의 매출액비율 순위가 최근 2사업연도 계속하여 변동되었고, 이미 분류된 업종으로서 신장을 앞으로 기대할 수 없는 경우 	<ul style="list-style-type: none"> 업종심사자료 신고기한 : 사업보고서 제출기한일 변경일 : 결산일을 포함하는 월의 익월부터 기산하여 5월이 되는 월의 최초 매매일 	<ul style="list-style-type: none"> ① 코스닥상장법인 업종변경 내역 ② 사업보고서상 관련내용(매출에 관한 사항) 발취 등 상장법인의 매출액 변동을 확인할 수 있는 서류
	<ul style="list-style-type: none"> 사업구조의 개편, 주력 사업의 변경 등으로 최근 1개 사업연도에 주요제품의 매출액 비율 순위가 현저하게 변동되었고, 상장법인이 업종변경을 요청하여 거래소가 필요하다고 인정하는 경우 		
수시변경	<ul style="list-style-type: none"> 한국표준산업분류의 개정에 의하여 업종분류의 변경이 필요한 경우 	<ul style="list-style-type: none"> 당해사실이 확인된 때 	<ul style="list-style-type: none"> ① 주총의사록(이사회결의사항인 경우에는 이사회 의사록) 사본 ② 등기부등본(합병/분할의 경우) ③ 합병(분할/영업양수·도)종료보고서 ④ 기타 매출액의 변동을 확인할 수 있는 서류 (필요할 경우 징구)
	<ul style="list-style-type: none"> 합병, 분할, 영업의 양도·양수 등으로 주된 사업내용이 변경된 경우 	<ul style="list-style-type: none"> 주된영업이 변경된 사실을 확인할 수 있는 입증자료가 제출된 때 	
	<ul style="list-style-type: none"> 법률의 규정에 의하여 업종이 전환된 경우 	<ul style="list-style-type: none"> 당해사실이 확인된 때 	
	<ul style="list-style-type: none"> 기타 업종의 변경이 필요하다고 인정되는 경우 	<ul style="list-style-type: none"> 당해사실이 확인된 때 	

다만, 당해 코스닥시장 상장법인의 업력, 향후 영업전망 등을 고려하여 업종변경이 필요하지 아니하다고 거래소가 인정하는 경우에는 업종변경을 하지 아니하며, 동일 중분류 내에서의 소분류 변경은 하지 아니할 수 있음

* 관련 법령 및 규정 등을 반드시 참고바랍니다.

04

2024 April

03 March

S	M	T	W	T	F	S
					1	2
3	4	5	6	7	8	9
10	11	12	13	14	15	16
17	18	19	20	21	22	23
24 31	25	26	27	28	29	30

05 May

S	M	T	W	T	F	S
			1	2	3	4
5	6	7	8	9	10	11
12	13	14	15	16	17	18
19	20	21	22	23	24	25
26	27	28	29	30	31	

06 June

S	M	T	W	T	F	S
						1
2	3	4	5	6	7	8
9	10	11	12	13	14	15
16	17	18	19	20	21	22
23 30	24	25	26	27	28	29

SUN	MON	TUE	WED	THU	FRI	SAT
	1 * 12월 결산법인 사업보고서 제출기한/업종 심사자료 제출기한	2	3	청명 4	5	6
7	8 * 12월 결산법인 주주명부요약표 제출기한	음 3.1 9	22대 국회의원 선거 10	11	12	13
14	15 * 8월 결산법인 반기보고서 제출기한	16	17	18	곡우 19	20
21	22	음 3.15 23	24	법의 날 25	26	27
28	29 * K-IFRS(연결) 1,2년차 8월 결산법인 반기보고서 제출기한 * 12월 결산 외국법인 사업보고서/업종심사자료 제출기한	30				

05

2024 May

【코스닥상장법인의 소속부】

구 분		선 정 방 법
소속부	우량기업부	○ 일정규모이상의 기업규모, 재무상태, 경영성과 및 기업경영의 건전성을 충족하는 우량 대표기업
	벤처기업부	○ 다음 중 하나에 해당하는 방식으로 기술력을 인정받은 기업 ① (벤처인증 or 이노비즈인증) & 녹색인증, ② 벤처인증 & 이노비즈인증, ③ (벤처인증 or 이노비즈인증) & R&D투자 5%이상
		○ (거래소가 선정하는) 라이징스타 해당기업
		○ 기업규모, 재무요건, 성장성 등 일정요건을 충족하는 기업
	중견기업부	○ 우량기업부와 벤처기업부, 기술성장기업부 미해당기업 ○ 신규상장 또는 재상장 이후 최초의 정기심사기준일이 도래하지 않은 기업
기술성장기업부	○ 신규상장기업 중 기술특례 적용기업(기술성장기업) ○ 코넥스 상장기업 중 신속이전기업 또는 신속합병성장기업 ○ 이익이 없더라도 일정수준 시가총액과 성장성을 갖춘 기업(이익미실현기업)	

04 April

S	M	T	W	T	F	S
	1	2	3	4	5	6
7	8	9	10	11	12	13
14	15	16	17	18	19	20
21	22	23	24	25	26	27
28	29	30				

06 June

S	M	T	W	T	F	S
						1
2	3	4	5	6	7	8
9	10	11	12	13	14	15
16	17	18	19	20	21	22
23	24	25	26	27	28	29
30						

【공시내용 사전 확인절차 면제법인】

구 분	선 정 방 법
대상 법인	○ 다음 요건을 모두 충족하는 법인 ① 상장 후 3년 경과 ② 최근 3년간 관리종목·투자주의 환기종목·불성실공시법인 지정 사실 없음 * 사전면제대상 법인이 관리종목·투자주의 환기종목·불성실공시법인으로 지정될 경우 사전면제대상에서 제외
면제 범위	○ 수시공시·시장신고사항을 대상으로 하되, 시장조치를 수반하는 등 투자자에게 미치는 영향이 큰 공시사항(매매거래정지, 관리·투자주의 환기종목지정, 풍문 또는 보도 등에 대한 해명공시, 우회상장 심사 수반 등)은 제외
사후 관리	○ (정정요구) 사전확인절차가 면제되어 배포된 공시사항이 현행 거래소의 공시유보사항에 해당하는 경우 거래소는 해당공시내용의 정정을 요구할 수 있음 ○ (정정요구 불응시) 거래소의 정정요구에 대하여 정정시한*까지 공시내용을 정정하지 않은 경우에는 불성실공시법인(사유: 공시불이행) 지정예고 * 정정요구시점이 오전인 경우 당일 오후까지, 오후인 경우에는 다음날 오전까지 공시

* 관련 법령 및 규정 등을 반드시 참고바랍니다.

05

2024 May

04 April

S	M	T	W	T	F	S
	1	2	3	4	5	6
7	8	9	10	11	12	13
14	15	16	17	18	19	20
21	22	23	24	25	26	27
28	29	30				

06 June

S	M	T	W	T	F	S
						1
2	3	4	5	6	7	8
9	10	11	12	13	14	15
16	17	18	19	20	21	22
23	24	25	26	27	28	29
30						

07 July

S	M	T	W	T	F	S
	1	2	3	4	5	6
7	8	9	10	11	12	13
14	15	16	17	18	19	20
21	22	23	24	25	26	27
28	29	30	31			

SUN	MON	TUE	WED	THU	FRI	SAT
			근로자의 날 1 증권시장 휴장	2	3	4
어린이 날·입하 5	대체 휴일 6	7	음 4.1·아버지 날 8	9	10	11
		*12월 결산 외국법인 주주명부요약표 제출기한				
12	13	14	부처님 오신 날·스승의 날 15	16	17	18
				*12월/6월/9월 결산법인 1분기/3분기/반기 보고서 제출기한		
19	소만 20	21	음 4.15 22	23	24	25
26	27	28	29	30	31	
				*K-IFRS(연결) 1,2년차 12월/6월/9월 결산법인 1분기/3분기/반기 보고서 제출기한 *12월/6월 결산 외국법인 1분기/3분기 보고서 제출기한		

06

2024 June

05 May

S	M	T	W	T	F	S
			1	2	3	4
5	6	7	8	9	10	11
12	13	14	15	16	17	18
19	20	21	22	23	24	25
26	27	28	29	30	31	

07 July

S	M	T	W	T	F	S
	1	2	3	4	5	6
7	8	9	10	11	12	13
14	15	16	17	18	19	20
21	22	23	24	25	26	27
28	29	30	31			

【공시규정상 매매거래정지】

정지사유	정지기간
<ul style="list-style-type: none"> ○ 품문 등과 관련하여 주가 및 거래량이 급변하거나 급변이 예상되는 경우 (부도, 은행과의 거래정지·금지, 영업활동의 전부·일부 정지, 파산, 해산, 회사정리절차개시, 회생절차개시신청, (운기)감사의견 비적정, (운기)자본잠식률 50%이상 또는 자기자본 10억원 미만, (운기)최근 3년 중 2년 법인세차감전계속사업손실 자기자본대비 50% 초과·매출액 30억 미만, 회계처리기준위반, 그 외 주가·거래량의 급변이 예상되는 중요사항으로 조회 가능한 사항) 	<ul style="list-style-type: none"> ○ 조회공시요구시점부터 조회결과 공시 후 30분 경과시 까지^{주1)} (조회결과를 공시 후에도 해당 품문 등이 해소되지 않는 경우 매매거래 재개 연기 가능)
<ul style="list-style-type: none"> ○ 불성실공시법인으로 지정되는 경우(부과벌점이 8점 이상인 경우에 한함) 	○ 1일간
<ul style="list-style-type: none"> ○ 조회공시 요구에 대하여 불응하는 경우 	○ 위반사실 확인시점부터 조회결과 공시 후 30분 경과시 까지 ^{주1)}
<p>주가 및 거래량에 중대한 영향을 주는 사항</p> <ul style="list-style-type: none"> ○ 대규모 단일판매·공급계약 체결(최근 사업연도 매출액 이상&100억원 이상) ○ 배정비율 20% 이상인 무상증자 ○ 발행주식총수 대비 20% 이상인 자본감소 또는 이익소각 ○ 배당비율이 20% 이상인 주식배당 ○ 주된 영업의 일부 또는 전부가 정지되거나 정지에 관한 행정처분이 있는 경우 (단, 영업정지 기간이 1개월 이하인 경우 제외) ○ 회계처리기준위반으로 당해상장법인 또는 임직원(퇴직 포함)에 대한 검찰 기소 또는 증선위의 검찰고발 또는 검찰통보, 임원 해임권고 의결사실 확인 ○ 내부결산시 관리종목 지정사유 발생(단, 최초 확인시만) ○ 거래은행·채권 금융기관에 경영관리신청·신청취하, 거래은행·채권금융기관의 경영관리 개시·중단·해제 (최초로 확인된 경우에 한함) ○ 증권관련 집단소송의 제기 및 법원의 결정·판결(최초로 확인된 경우에 한함) ○ 상법상의 주식교환·이전 결정(우회상장관련 매매거래 정지대상 주식교환 제외) ○ 상법상의 영업양수·도, 합병, 분할, 분할합병 및 주요사항보고서 제출대상 영업양수·도 등 결정 (간이합병, 소규모합병, 물적분할, 우회상장관련 매매거래 정지대상 합병·영업양수 제외) ○ SPAC <ul style="list-style-type: none"> • 합병결정 취소·부인 공시 • 공모전 주주등의 의결권 의무위반, 주식매수청구권 행사시 • 대상(상장법인)의 가치미달, 관리종목 지정, 이해관계 위반 • 신설합병 방식, SPAC 소멸합병 방식 	<ul style="list-style-type: none"> ○ 해당 공시시점부터 30분간^{주1)} <p>※ 공시시점이 정규시장 매매거래종료 60분전 이후인 경우에는 그 다음 매매거래일부터 매매거래를 재개, 당일 정규시장매매거래 개시시간 이전에 공시하는 경우, 당일 정규시장 매매거래 개시후 30분이 경과 후 거래재개</p>
<ul style="list-style-type: none"> ○ 투자자보호를 위하여 거래소가 필요하다고 인정하는 경우 	○ 1일(거래소 필요시 연장가능)

주1) 09시 이전 공시 : 당일 9시30분부터 거래재개, 14시30분 이후 공시 : 익일부터 거래재개

※ 정리매매기간 중에는 상기 매매거래 정지 미적용

* 관련 법령 및 규정 등을 반드시 참고바랍니다.

06

2024 June

05 May

S	M	T	W	T	F	S
			1	2	3	4
5	6	7	8	9	10	11
12	13	14	15	16	17	18
19	20	21	22	23	24	25
26	27	28	29	30	31	

07 July

S	M	T	W	T	F	S
	1	2	3	4	5	6
7	8	9	10	11	12	13
14	15	16	17	18	19	20
21	22	23	24	25	26	27
28	29	30	31			

08 August

S	M	T	W	T	F	S
				1	2	3
4	5	6	7	8	9	10
11	12	13	14	15	16	17
18	19	20	21	22	23	24
25	26	27	28	29	30	31

SUN	MON	TUE	WED	THU	FRI	SAT
* 3월 결산법인 정기주총관련 신고 1. 배당기준일 결정 공시, 주주명부폐쇄 또는 기준일 설정 신고 2. 주주총회 개최 이사회 결의 3. 주주총회 소집 통지·공고사항 4. 주주총회 결과						1
2	3	4	망중 5	음 5.1·현충일 6	7	8
9	10	11	12	13	14	15
					* 6월 결산법인 정기주총 주주명부폐쇄 공고기한(정관 확인필요)	
16	17	18	19	음 5.15 20	하지 21	22
				* 6월 결산법인 주식배당 예고기한 (정관 확인필요)		
23	24	25	26	27	28	29
				* 6월 결산법인 배당락일(정관 확인필요)	* 2월 결산 외국법인 사업보고서/업종심사자료 제출기한	
30						

【지배회사의 종속회사 공시사항】

07

2024 July

06 June

S	M	T	W	T	F	S
						1
2	3	4	5	6	7	8
9	10	11	12	13	14	15
16	17	18	19	20	21	22
23 ³⁰	24	25	26	27	28	29

08 August

S	M	T	W	T	F	S
				1	2	3
4	5	6	7	8	9	10
11	12	13	14	15	16	17
18	19	20	21	22	23	24
25	26	27	28	29	30	31

연결종속회사의 발생사실 (공시대상 항목)	공 시 기 준	
	종속회사 관련 판단요소	지배회사 관련 제출기준
부도발생 및 당좌거래 정지	부도 등이 발생한 종속회사 자산 규모가	연결 자산의 10% 이상인 경우
'채무자회생 및 파산에 관한 법률'에 따른 (간이)회생절차개시신청	(간이)회생절차개시 신청이 있는 종속회사 자산 규모가	연결 자산의 10% 이상인 경우
해산사유 발생	해산되는 종속회사의 자산 규모가	연결 자산의 10% 이상인 경우
주식교환·이전	주식교환 등이 결정된 종속회사 자산 규모가	연결 자산의 10% 이상인 경우
분할·합병·분할합병 등	합병 등이 발생한 종속회사 자산 규모가	연결 자산의 10% 이상인 경우
'기업구조조정 촉진법'에 따른 주채권은행의 조치	종속회사 자산 규모가	연결 자산의 10% 이상인 경우
해외증권시장에서의 상장·상장폐지·매매거래 정지 조치	해외증권시장에서 상장폐지 등의 사유가 발생한 종속회사의 자산 규모가	연결 자산의 10% 이상인 경우
영업활동의 정지	정지된 해당 영업부문의 매출액 규모가	연결 매출액의 10% 이상인 경우
자본증가(감소) 결의	자본의 증가(감소) 금액이	연결 자기자본의 10% 이상인 경우
중요한 영업양수도 (i, ii, iii 중 어느 하나에 해당하는 경우)	i) 양수도대상 영업부문의 자산 금액이	연결 자산의 10% 이상인 경우
	ii) 양수도대상 영업부문의 매출액이	연결 매출액의 10% 이상인 경우
	iii) 양수도대상 영업부문의 부채 금액이	연결 부채의 10% 이상인 경우
중요한 자산양수도	자산양수도 해당금액이	연결 자산의 10% 이상인 경우
증권에 대한 중대한 소송제기	소송관련 청구금액이	연결 자산의 10% 이상인 경우
EB 발행	종속회사가 발행한 EB가	지배회사 주식을 교환대상으로 하는 경우
중요한 자산의 양도를 권리행사의 내용으로 하는 풋백옵션 계약 등 체결	'중요한 자산의 양도'를 권리행사의 내용으로 하는 풋백옵션 계약 등을 체결하는 경우	양도하는 자산규모가 연결 자산의 10% 이상인 경우

* 관련 법령 및 규정 등을 반드시 참고바랍니다.

07

2024 July

06 June

S	M	T	W	T	F	S
						1
2	3	4	5	6	7	8
9	10	11	12	13	14	15
16	17	18	19	20	21	22
23	24	25	26	27	28	29
30						

08 August

S	M	T	W	T	F	S
				1	2	3
4	5	6	7	8	9	10
11	12	13	14	15	16	17
18	19	20	21	22	23	24
25	26	27	28	29	30	31

09 September

S	M	T	W	T	F	S
1	2	3	4	5	6	7
8	9	10	11	12	13	14
15	16	17	18	19	20	21
22	23	24	25	26	27	28
29	30					

SUN	MON	TUE	WED	THU	FRI	SAT
	1 *3월 결산법인 사업보고서/업종심사자료 제출기한	2	3 *2월 결산 외국법인 주주명부요약표 제출기한	4	5	음 6.1 · 소서 6
7	8 *3월 결산법인 주주명부요약표 제출기한	9	10	11	12	13
14	15 *8월 결산법인 3분기 보고서 제출기한	16	제한절 17	18	19	음 6.15 20
21	대서 22	23	24	25	26	27
28	29 *3월 결산 외국법인 사업보고서/업종심사자료 제출기한	30 *K-IFRS(연결) 1,2년차 8월 결산법인 3분기 보고서 제출기한 *2월 결산 외국법인 1분기 보고서 제출기한	31			

08

2024 August

【반기보고서 제출시 CHECK POINT】

구분	반기 검토(감사)의견 부적정등 사실확인 (자본잠식률 100분의 50 이상 또는 자기자본 10억원 미만 포함) 공시	반기보고서 제출 공시
투자주의환기종목사유	<ul style="list-style-type: none"> ○ 반기 검토(또는 감사)보고서 상 검토의견(또는 감사의견)이 부적정, 의견거절 또는 감사범위의 제한으로 인한 한정인 경우 투자주의 환기종목 지정 ○ 반기 검토(또는 감사)보고서 상 자본잠식률[(자본금-자기자본)/자본금×100] 50% 이상 (자본전액잠식 포함) 또는 자기자본 10억원 미만시 투자주의 환기종목 지정 	
관리종목사유		<ul style="list-style-type: none"> ○ 반기보고서의 법정제출기한까지 반기보고서를 제출하지 아니하는 경우 관리종목 지정
상장폐지 사유	<ul style="list-style-type: none"> ○ 최근 사업연도의 재무제표에 대한 감사인의 감사의견이 계속기업으로서의 존속능력 불확실성에 의한 부적정·의견거절인 상장방법인 사업보고서 법정제출기한의 다음날부터 10일 이내에 동일 감사인의 동 사유 해소에 대한 확인서를 제출하여 거래소가 인정한 경우, 금번 반기 재무제표에 대한 감사인의 감사의견이 부적정, 의견거절 또는 감사범위제한으로 인한 한정이거나 반기 보고서 법정제출기한의 다음날부터 10일 이내에 반기감사보고서를 제출하지 아니하는 경우 (중속회사가 있는 법인은 연결재무제표 포함) 상장폐지 사유 해당 	<ul style="list-style-type: none"> ① 사업보고서, 반기보고서 또는 분기보고서 법정제출기한내 미제출 사유로 관리종목으로 지정된 법인이 반기보고서를 법정 제출기한 내에 제출하지 못한 경우 상장 폐지 사유 해당 ② 최근 2년간 3회 이상 분기·반기·사업보고서를 법정제출기한내 미제출시 상장폐지 사유 해당
실질심사	<ul style="list-style-type: none"> ○ 분기 매출액이 3억원 미만이거나 반기 매출액이 7억원 미만인 경우 주된 영업의 정지로 인한 상장적격성실질심사 대상여부 검토(매매거래정지 수반) * 분기 3억/반기 7억 미달 사실 확인시 '반기 또는 분기 매출액 미달 사실 발생' 공시 제출필요 ○ 매출채권 이외의 채권에서 자기자본의 50% 이상의 손상차손이 발생한 사실이 공시 등을 통해 확인되는 경우 상장적격성실질심사 대상여부 검토(매매거래정지 수반) 	

* 관련 법령 및 규정 등을 반드시 참고바랍니다.

07 July

S	M	T	W	T	F	S
	1	2	3	4	5	6
7	8	9	10	11	12	13
14	15	16	17	18	19	20
21	22	23	24	25	26	27
28	29	30	31			

09 September

S	M	T	W	T	F	S
1	2	3	4	5	6	7
8	9	10	11	12	13	14
15	16	17	18	19	20	21
22	23	24	25	26	27	28
29	30					

08

2024 August

07 July

S	M	T	W	T	F	S
	1	2	3	4	5	6
7	8	9	10	11	12	13
14	15	16	17	18	19	20
21	22	23	24	25	26	27
28	29	30	31			

09 September

S	M	T	W	T	F	S
1	2	3	4	5	6	7
8	9	10	11	12	13	14
15	16	17	18	19	20	21
22	23	24	25	26	27	28
29	30					

10 October

S	M	T	W	T	F	S
		1	2	3	4	5
6	7	8	9	10	11	12
13	14	15	16	17	18	19
20	21	22	23	24	25	26
27	28	29	30	31		

SUN	MON	TUE	WED	THU	FRI	SAT
				1	2	3
음 7.1 4	5 *3월 결산 외국법인 주주명부요약표 제출기한	6	일추 7	8	9	10
11	12	13	14 *12월/3월/9월 결산법인 반기/1분기/3분기 보고서 제출기한	광복절 15	16 *8월 결산법인 정기주총 주주명부폐쇄 공고기한(정관 확인필요)	17
음 7.15 18	19	20	21 *8월 결산법인 주식배당 예고기한 (정관 확인필요)	처서 22	23	24
25	26	27	28	29 * K-IFRS(연결) 1.2년차 12월/3월/9월 결산법인 반기/1분기/3분기 보고서 제출기한 * 12월/3월 결산 외국법인 반기/1분기 보고서 제출기한 * 8월 결산법인 배당락일(정관 확인필요)	30	31

【공정공시 관련 유의사항】

09

2024 September

08 August

S	M	T	W	T	F	S
				1	2	3
4	5	6	7	8	9	10
11	12	13	14	15	16	17
18	19	20	21	22	23	24
25	26	27	28	29	30	31

10 October

S	M	T	W	T	F	S
		1	2	3	4	5
6	7	8	9	10	11	12
13	14	15	16	17	18	19
20	21	22	23	24	25	26
27	28	29	30	31		

<p>공정공시 대상정보</p>	<ul style="list-style-type: none"> ○ 장래 사업/경영계획 ○ 향후 3년 이내의 기간에 대한 매출액, 영업손익, 법인세비용차감전계속사업손익, 당기순손익 등에 대한 전망 또는 예측 ○ 사업·반기·분기보고서 등 정기보고서 제출전의 매출액, 영업손익, 법인세비용차감전계속사업손익, 당기순손익 등 잠정영업실적 ○ 수시공시의무사항·종속회사·자회사·SPAC 공시사항과 관련된 것으로서 신고시한이 경과하지 아니한 사항
<p>공정공시 시한</p>	<ul style="list-style-type: none"> ○ 원칙 : 정보제공전까지(최소 10분전 바람직) <ul style="list-style-type: none"> - 경미한 과실·착오(기신고·공정공시대상정보가 아닌 것 등으로 오인) 또는 정보제공사실을 당해법인 임원이 알 수 없었음을 소명·제공 당일까지 ○ 사안별 제공시한 <ul style="list-style-type: none"> - IR 등 경우 : 기업설명회 등 개시시점 전까지 - 보도자료 배포시 : 보도자료 배포전까지 신고 - IR, 기자간담회 등 진행 중 미신고 공정공시대상정보 제공시 : 행사종료 후 지체 없이 신고
<p>공정공시방법</p>	<ul style="list-style-type: none"> ○ 원칙 : 공정공시서식에 따라 신고 <ul style="list-style-type: none"> - 수시공시의무사항·종속회사·자회사·SPAC 공시사항 해당시 : 각각의 공시서식에 따라 신고 - 양이 방대한 경우 : 요약신고 + 신고내용에 원문에 접근할 수 있는 방법 명시 (예 : 홈페이지 주소 명기)
<p>공정공시의무 적용예외</p>	<ul style="list-style-type: none"> ○ 보도목적의 취재에 응하여 언론사에 정보제공 <ul style="list-style-type: none"> - 상장법인이 보도자료, 기자회견, 기자간담회, 컨퍼런스콜 등을 통하여 정보를 제공하는 경우 이러한 예외를 인정하지 않음 <ul style="list-style-type: none"> ※ 비록 보도목적의 취재에 응한 경우 공정공시의무 예외사항이지만, 특정언론사의 취재에 응한 경우에는 공시하는 것이 바람직함 ○ 위임계약에 따른 수임업무의 이행과 관련하여 명시적인 비밀유지의무가 있는 자에게 제공 <ul style="list-style-type: none"> → 변호사, CPA, 세무사 등 → 인수계약을 한 주관사 등 → 대출계약을 한 금융기관 등 ○ 신용정보의이용 및 보호에 관한 법률에 의하여 금융위원회로부터 신용평가업무에 대한 허가를 받은 신용평가기관에 제공 ○ 각종 인·허가, 자격, 인증, 확인 등을 위해 공정공시관련 정보를 필요로 하는 행정기관 및 이를 위임받아 수행하는 법인과 단체에 정보 제공

* 관련 법령 및 규정 등을 반드시 참고바랍니다.

09

2024 September

08 August

S	M	T	W	T	F	S
				1	2	3
4	5	6	7	8	9	10
11	12	13	14	15	16	17
18	19	20	21	22	23	24
25	26	27	28	29	30	31

10 October

S	M	T	W	T	F	S
		1	2	3	4	5
6	7	8	9	10	11	12
13	14	15	16	17	18	19
20	21	22	23	24	25	26
27	28	29	30	31		

11 November

S	M	T	W	T	F	S
				1	2	
3	4	5	6	7	8	9
10	11	12	13	14	15	16
17	18	19	20	21	22	23
24	25	26	27	28	29	30

SUN	MON	TUE	WED	THU	FRI	SAT
1	2	음 8.1 3	4	5	6	백로 7
8	9	10	11	12	13 <small>*9월 결산법인 정기주총 주주명부폐쇄 공고기한(정관 확인필요)</small>	14
15	16	음 8.15 · 추석 17	18	19	20 <small>*9월 결산법인 주식배당 예고기한 (정관 확인필요)</small>	21
추분 22	23	24	25	26	27 <small>*9월 결산법인 배당락일(정관 확인필요)</small>	28
29	30 <small>*6월 결산법인 사업보고서/업종심사자료 제출기한</small>				<small>*6월 결산법인 정기주총관련 신고</small> <ol style="list-style-type: none">배당기준일 결정 공시, 주주명부폐쇄 또는 기준일 설정 신고주주총회 개최 이사회 결의주주총회 소집 통지·공고사항주주총회 결과	

【불성실공시법인 지정사유】

10
2024 October

09 September

S	M	T	W	T	F	S
1	2	3	4	5	6	7
8	9	10	11	12	13	14
15	16	17	18	19	20	21
22	23	24	25	26	27	28
29	30					

11 November

S	M	T	W	T	F	S
					1	2
3	4	5	6	7	8	9
10	11	12	13	14	15	16
17	18	19	20	21	22	23
24	25	26	27	28	29	30

구분	사유
공시불이행	<ul style="list-style-type: none"> ○ 공시의무사항(수시공시, 종속회사·자회사·SPAC·외국기업 공시)·공정공시, 조회공시 및 이에 대한 재공시, 기공시내용의 변동사항을 신고기한까지 공시하지 아니하는 경우 ○ 공시의무사항(수시공시, 종속회사·자회사·SPAC·외국기업 공시), 조회공시 및 이에 대한 재공시, 자율공시, 풍문 또는 보도 등에 대한 해명공시, 공정공시, 기공시내용의 변동사항을 거짓으로 또는 잘못 공시하거나 중요사항을 기재하지 아니하고 공시한 경우 ○ 공시유보기간이 경과하거나 유보조건이 해제됨에도 불구하고 유보내용을 공시하지 않는 경우 ○ 확인절차 면제법인이 거래소의 정정요구에도 해당 정정시한까지 공시내용을 정정하지 않는 경우
공시반복	<ul style="list-style-type: none"> ○ 이미 공시한 내용의 전면취소, 부인 또는 이에 준하는 내용을 공시하는 경우 ○ 풍문 등의 내용을 부인공시한 후 1월이내(曆일) 기 공시내용과 상반되는 내용을 공시하는 경우 ○ 현저한 사항변동 관련 조회공시 요구에 응하여 답변공시한 후 15일이내(曆일) 답변공시한 사항 외의 거래소가 정하는 사항을 공시하는 경우 ○ 조회공시 및 해명공시 사후심사 관련 <ol style="list-style-type: none"> ① [사항변동 조회공시] 조회공시 요구에 대한 공시반복기한(조회공시 답변일부터 15일내) 이내에 답변공시사항 외 세척에서 정하는 사항을 공시한 경우로 추가 및 거래량에 영향을 미친 것으로 인정되는 경우 ② [조회공시 및 해명공시] 미확정공시 후 재공시기한까지 확정공시를 하지 아니한 경우로서 기공시내용의 확정지연의 합리적 이유 미인정시 ③ [조회공시 및 해명공시] 미확정공시 이후 미확정공시 내용을 변경·중단·취소한 경우로서 의사결정의 변경·중단·취소에 대한 합리적 이유 미인정시 ④ [풍문·보도 조회공시 및 해명공시] 풍문 등의 내용을 부인공시한 후 기 공시내용의 전부 또는 중요한 일부가 중단·취소·부인 또는 이에 준하는 내용이 공시된 경우로서 다음 (i) 또는 (ii)에 해당하고 의사결정 과정상 사전에 예측·조정 등이 가능하여 공시반복기한을 회피한 것으로 인정되는 경우 <ul style="list-style-type: none"> - (i) 부인공시후 1월이 경과한 날부터 15일 이내에 공시한 경우 - (ii) (i)의 기간이 경과한 후 공시한 경우로서 공시반복 여부를 심사할 필요가 있다고 거래소가 인정하는 경우 ⑤ [사항변동 조회공시] 공시반복기한(15일) 경과 후 7일 이내에 답변공시 사항 외에 공시반복에 해당하는 사항을 공시하는 경우로서 의사결정 과정상 사전에 예측·조정 등이 가능하여 공시반복기한을 회피한 것으로 인정되는 경우 <p>* 사후심사 제재기준 : 사후심사 결과 공시위반 사실이 확인된 기업(적극적인 소명자료 미제출기업 포함)에 대하여 공시위원회 심의를 통하여 불성실공시법인으로 지정</p>
공시변경	<ul style="list-style-type: none"> ○ 기공시한 내용의 금액 및 비율 등 중요한 사항을 변경하여 공시하는 경우 <ul style="list-style-type: none"> - 50%이상 변경(금액변경) <ul style="list-style-type: none"> • 영업양수·도금액, 신규시설투자·시설외투자금액, 타법인 주식 출자·처분금액, 주권관련사채권의 취득·처분금액, 유형자산취득·처분금액, 주식관련사채발행금액·신주인수권 행사(전환)가격, 채무보증·담보제공, 채무인수·면제금액, 단기차입금액, 판매·공급계약금액, 금전가지급, 대여금액, 선급금 - 20%이상 변경(비율변경) <ul style="list-style-type: none"> • 증자(주주배정비율, 발행주식수, 발행금액), 감자(비율, 감자주식수), 주식소각수, 주식배당비율, 현금·현물배당 주당배당금, 합병·분할·분할합병비율, 주권 등 분할·병합비율 - 유상증자, 주권 관련 사채권의 납입기일을 6개월 이상 변경(연기한 경우에 한함) - 종속회사 공시, 지주회사의 자회사 공시 및 공정공시도 상기 금액변경(50%), 비율변경(20%)관련 불성실공시(공시변경) 적용 - 자기주식 취득·처분 신고한 주식수 미만의 매매거래 주문, 자율공시, 해명공시에서 금액·비율·발행주식수의 50% 이상 변경시 - 단일판매·공급계약의 계약기간이 2배가 되는 날(1년 미만인 경우에는 1년)까지 이행금액이 50% 미만 - 기타 거래소가 중요하다고 인정하는 내용을 변경하여 공시

* 관련 법령 및 규정 등을 반드시 참고바랍니다.

10

2024 October

09 September

S	M	T	W	T	F	S
1	2	3	4	5	6	7
8	9	10	11	12	13	14
15	16	17	18	19	20	21
22	23	24	25	26	27	28
29	30					

11 November

S	M	T	W	T	F	S
				1	2	
3	4	5	6	7	8	9
10	11	12	13	14	15	16
17	18	19	20	21	22	23
24	25	26	27	28	29	30

12 December

S	M	T	W	T	F	S
1	2	3	4	5	6	7
8	9	10	11	12	13	14
15	16	17	18	19	20	21
22	23	24	25	26	27	28
29	30	31				

SUN	MON	TUE	WED	THU	FRI	SAT
		1	2	음 9.1 · 개천절 3	4	5
6	7 *6월 결산법인 주주명부요약표 제출기한	한로 8	한글날 9	10	11	12
13	14	15	16	음 9.15 17	18	19
20	21	22	상강 23	24	25	26
27	28 *6월 결산 외국법인 사업보고서/업종심사자료 제출기한	29	30 *2월 결산 외국법인 반기보고서 제출기한	31		

11

2024 November

10 October

S	M	T	W	T	F	S
			1	2	3	4
5	6	7	8	9	10	11
12	13	14	15	16	17	18
19	20	21	22	23	24	25
26	27	28	29	30	31	

12 December

S	M	T	W	T	F	S
1	2	3	4	5	6	7
8	9	10	11	12	13	14
15	16	17	18	19	20	21
22	23	24	25	26	27	28
29	30	31				

【관리종목 및 상장폐지 사유】

1. 즉시 상장 폐지 사유

상장폐지 사유
① 감사보고서상 감사의견 부적정,의견거절,범위제한한정 *계속기업불확실성에 의한 경우 사유해소 확인서 제출시 반기말까지 퇴출 유예 ② 최종부도 또는 은행거래정지 ③ 법률규정에 의한 해산사유발생 ④ 최근사업연도말 자본전액잠식 ⑤ 최근 2년간 3회 분기·반기·사업보고서 법정제출기한내 미제출 ⑥ 사업보고서 법정제출기한 후 10일 내 미제출 ⑦ 정관 등에 주식양도제한을 두는 경우 ⑧ 유가증권시장 이전 상장의 경우 우회상장시 우회상장 기준 위반 ⑨ SPAC관련 상폐요건 발생

2. 관리종목 지정 후 상장폐지 사유(실질심사 대상여부 검토)

구분	관리종목 지정	상장폐지(실질심사 대상여부 검토)
매출액	○ 최근사업연도 매출액 30억원 미만	○ 2년 연속 매출액 30억원 미만(실질심사 대상여부 검토)
법인세비용차감전 계속사업손실	○ 자기자본 50% 초과(& 10억원이상)의 법인세 비용차감전 계속 사업손실이 최근 3년간 2회 이상 & 최근 사업연도 법인세 비용차감전 계속 사업 손실발생	○ 좌측사유로 관리종목 지정 후 자기자본 50% 초과(&10억원이상)의 법인세 비용 차감전계속사업손실 발생(실질심사 대상여부 검토)
거래량	○ 분기 월평균 거래량이 유동주식수의 1%에 미달 (월간 거래량 1만주(액면가 5,000원 기준) 이상 or 소액주주 300인 이상 & 20% 이상 지분 보유 or 유동성공급계약체결시 적용배제)	○ 좌측의 사유 2분기 연속 발생
주식분산	○ 소액주주 200인 미만 or 소액주주 지분이 유동 주식수의 20% 미만 (소액주주 300인이상이 유동주식수의 10% 이상 & 100만주 이상 소유시 미적용)	○ 좌측의 사유로 관리종목으로 지정된 법인이 1년 내 주식분산관련 관리종목 지정 사유 미해소
자본잠식	○ 최근사업연도 말 자본잠식을 50%이상	○ 좌측 사유로 관리종목 지정 후 최근사업연도 말 자본잠식률 50% 이상 (실질심사 대상여부 검토)
자기자본	○ 최근사업연도 말 자기자본 10억원미만	○ 좌측 사유로 관리종목 지정 후 최근사업연도 말 자기자본 10억원 미만 (실질심사 대상여부 검토)
정기보고서 관련	○ 분기,반기,사업보고서 미제출	○ 좌측 사유 연속 발생
기업지배구조	○ 사외이사 수 미달/감사위원회 요건 미충족	○ 좌측 사유 2년 연속 발생
시가총액	○ 보통주 시가총액 40억원 미만 30일간 지속	○ 지정후 90일간 “연속10일&누적30일간 시총 40억원이상”의 조건 미충족시

* 매출액, 손실, 거래량 이외의 요건은 기업인수목적회사(SPAC)에도 동일하게 적용. 단, 주식분산 요건의 경우 소액주주 40인 미만 or 소액주주지분 유동주식수의 10% 미만시 관리종목 지정 (단, 60인 이상의 소액주주가 유동주식수의 5%이상 소유하는 경우 적용배제), SPAC 및 외국기업 특유 관리종목 및 상장폐지사유는 별도 확인 필요

* 관련 법령 및 규정 등을 반드시 참고바랍니다.

11

2024 November

10 October

S	M	T	W	T	F	S
		1	2	3	4	5
6	7	8	9	10	11	12
13	14	15	16	17	18	19
20	21	22	23	24	25	26
27	28	29	30	31		

12 December

S	M	T	W	T	F	S
1	2	3	4	5	6	7
8	9	10	11	12	13	14
15	16	17	18	19	20	21
22	23	24	25	26	27	28
29	30	31				

01 January 2025

S	M	T	W	T	F	S
			1	2	3	4
5	6	7	8	9	10	11
12	13	14	15	16	17	18
19	20	21	22	23	24	25
26	27	28	29	30	31	

SUN	MON	TUE	WED	THU	FRI	SAT
* 8월 결산법인 정기주총관련 신고 1. 배당기준일 결정 공시, 주주명부폐쇄 또는 기준일 설정 신고 2. 주주총회 개최 이사회 결의 3. 주주총회 소집 통지·공고사항 4. 주주총회 결과					음 10.1 1	2
3	4	5	6	입동 7	8	9
	* 6월 결산 외국법인 주주명부요약표 제출기한					
10	11	12	13	14	음 10.15 15	16
				* 12월/3월/6월 결산법인 3분기/반기/1분기 보고서 제출기한		
17	18	19	20	21	소설 22	23
24	25	26	27	28	29	30
					* K-IFRS(연결) 1,2년차 12월/3월/6월 결산법인 3분기,반기,1분기보고서 제출기한 * 12월/3월/6월 결산 외국법인 3분기/반기/1분기 보고서 제출기한 * 8월 결산법인 사업보고서/업종심사자료 제출기한	

12

2024 December

11 November

S	M	T	W	T	F	S
					1	2
3	4	5	6	7	8	9
10	11	12	13	14	15	16
17	18	19	20	21	22	23
24	25	26	27	28	29	30

01 January 2025

S	M	T	W	T	F	S
			1	2	3	4
5	6	7	8	9	10	11
12	13	14	15	16	17	18
19	20	21	22	23	24	25
26	27	28	29	30	31	

【중요정보에 대한 포괄조항 공시】

구분	내 용
적용대상	열거된 공시항목 이외 해당기업의 영업·생산활동, 재무구조, 기업경영활동 등에 관한 사항으로서 주가 또는 투자자의 투자판단에 중대한 영향을 미치는 사실 또는 결정
적용요건	<p>상장법인의 주요 경영사항이 3가지 요건을 충족하는 경우 포괄조항에 따른 공시의무를 부과</p> <p>① (연관성) 영업·생산활동, 재무구조 또는 기업경영활동 관련성</p> <p>② (중요성) 주가 또는 투자자의 투자판단에 중대한 영향</p> <ul style="list-style-type: none"> - 공시의무비율기준 적용이 가능한 사항 <ul style="list-style-type: none"> · 수치로 산정가능한 영업·생산활동, 재무구조 관련사항은 공시의무비율(매출액, 자기자본, 자산의 10%) 이상 여부로 판단(자산 2조원 이상 대규모법인은 5%) · 공시의무기준비율은 해당 정보와 가장 유사한 항목에 적용되는 비율기준 적용 * 영업·생산활동 : 매출액의 10% 이상, 재무구조 : 자기자본(자산)의 10% 이상 - 공시의무비율기준 적용이 곤란한 사항 <ul style="list-style-type: none"> · 확정적 재무수치 산정이 곤란한 사항은 개별기업의 특성(규모·상태·업종 등)을 고려할 때 당해 법인의 경영 또는 재산 상태 등에 “상당한 영향”을 초래하거나 할 것인지 여부로 판단 <p>③ (구체성) 구체적인 사실 또는 결정일 것*</p> <ul style="list-style-type: none"> * 단순한 추측, 향후 계획의 타당성이 결여되거나 실현가능성이 낮은 합의는 구체적인 사실 또는 결정으로 보기 곤란 <p>※ 상기의 요건(①~③)을 충족하고 자율공시 대상이 아닐 것</p>
여타 공시기간 관계	<ul style="list-style-type: none"> ○ (자회사 공시) 지주회사인 상장법인은 자회사(자산총액 10% 이상)의 주요 경영사항이 포괄조항에 해당할 경우 익일까지 공시 <ul style="list-style-type: none"> * 자산총액 10% 미만 자회사는 포괄조항 공시의무 없음 ○ (중속회사 공시) 중속회사의 주요 경영사항은 포괄조항 적용 제외 ○ (조회공시) 포괄조항에 의한 공시대상 정보도 풍문·보도관련 조회공시 요구 대상 ○ (해명공시) 포괄조항에 의한 공시대상 정보에 대해 잘못된 풍문·보도가 있을 경우 해명 가능 ○ (공정공시) 포괄조항에 의한 공시대상 정보를 공시전 제3자에게 선별 제공한 경우 공정공시 대상에 해당
공시서식	“투자판단 관련 주요경영사항” 서식
공시시한	<p>사실 또는 결정이 있는 때에는 그 사유발생일 당일</p> <p>* 이사회 결의 또는 대표이사(집행임원 설치회사의 경우 대표집행임원), 그 밖의 사실상 권한이 있는 임원·주요주주 등의 결정</p>
공시위반제재	포괄조항에 의한 공시도 공시불이행, 공시반복, 공시변경 적용

* 관련 법령 및 규정 등을 반드시 참고바랍니다.

12

2024 December

11 November

S	M	T	W	T	F	S
					1	2
3	4	5	6	7	8	9
10	11	12	13	14	15	16
17	18	19	20	21	22	23
24	25	26	27	28	29	30

01 January 2025

S	M	T	W	T	F	S
			1	2	3	4
5	6	7	8	9	10	11
12	13	14	15	16	17	18
19	20	21	22	23	24	25
26	27	28	29	30	31	

02 February 2025

S	M	T	W	T	F	S
						1
2	3	4	5	6	7	8
9	10	11	12	13	14	15
16	17	18	19	20	21	22
23	24	25	26	27	28	

SUN	MON	TUE	WED	THU	FRI	SAT
음 11.1 1	2	3	4 * 8월 결산법인 주주명부요약표 제출기한	5	6	대설 7
8	9	10	11	12	13	14
음 11.15 15	16 * 12월 결산법인 정기주총 주주명부폐쇄 공고기한(정관 확인필요)	17	18	19	20 * 12월 결산법인 주식배당 예고기한 (정관 확인필요)	동지 21
22	23	24	성탄절 25	26	27 * 12월 결산법인 배당락일(정관 확인필요)	28
29	30 * 2024년 증권시장 폐장 * 9월 결산법인 사업보고서/업종심사자료 제출기한	음 12.1 31 2024년 증권시장 연말휴장			* 9월 결산법인 정기주총관련 신고 1. 배당기준일 결정 공시, 주주명부폐쇄 또는 기준일 설정 신고 2. 주주총회 개최 이사회 결의 3. 주주총회 소집 통지·공고사항 4. 주주총회 결과	

2025 CALENDAR

01 JANUARY

S	M	T	W	T	F	S
			1	2	3	4
5	6	7	8	9	10	11
12	13	14	15	16	17	18
19	20	21	22	23	24	25
26	27	28	29	30	31	

02 FEBRUARY

S	M	T	W	T	F	S
						1
2	3	4	5	6	7	8
9	10	11	12	13	14	15
16	17	18	19	20	21	22
23	24	25	26	27	28	

03 MARCH

S	M	T	W	T	F	S
						1
2	3	4	5	6	7	8
9	10	11	12	13	14	15
16	17	18	19	20	21	22
23	24	25	26	27	28	29
30	31					

04 APRIL

S	M	T	W	T	F	S
			1	2	3	4
5	6	7	8	9	10	11
12	13	14	15	16	17	18
19	20	21	22	23	24	25
26	27	28	29	30		

05 MAY

S	M	T	W	T	F	S
				1	2	3
4	5	6	7	8	9	10
11	12	13	14	15	16	17
18	19	20	21	22	23	24
25	26	27	28	29	30	31

06 JUNE

S	M	T	W	T	F	S
1	2	3	4	5	6	7
8	9	10	11	12	13	14
15	16	17	18	19	20	21
22	23	24	25	26	27	28
29	30					

07 JULY

S	M	T	W	T	F	S
			1	2	3	4
5	6	7	8	9	10	11
12	13	14	15	16	17	18
19	20	21	22	23	24	25
26	27	28	29	30	31	

08 AUGUST

S	M	T	W	T	F	S
						1
2	3	4	5	6	7	8
9	10	11	12	13	14	15
16	17	18	19	20	21	22
23	24	25	26	27	28	29
30	31					

09 SEPTEMBER

S	M	T	W	T	F	S
	1	2	3	4	5	6
7	8	9	10	11	12	13
14	15	16	17	18	19	20
21	22	23	24	25	26	27
28	29	30				

10 OCTOBER

S	M	T	W	T	F	S
			1	2	3	4
5	6	7	8	9	10	11
12	13	14	15	16	17	18
19	20	21	22	23	24	25
26	27	28	29	30	31	

11 NOVEMBER

S	M	T	W	T	F	S
						1
2	3	4	5	6	7	8
9	10	11	12	13	14	15
16	17	18	19	20	21	22
23	24	25	26	27	28	29
30						

12 DECEMBER

S	M	T	W	T	F	S
	1	2	3	4	5	6
7	8	9	10	11	12	13
14	15	16	17	18	19	20
21	22	23	24	25	26	27
28	29	30	31			